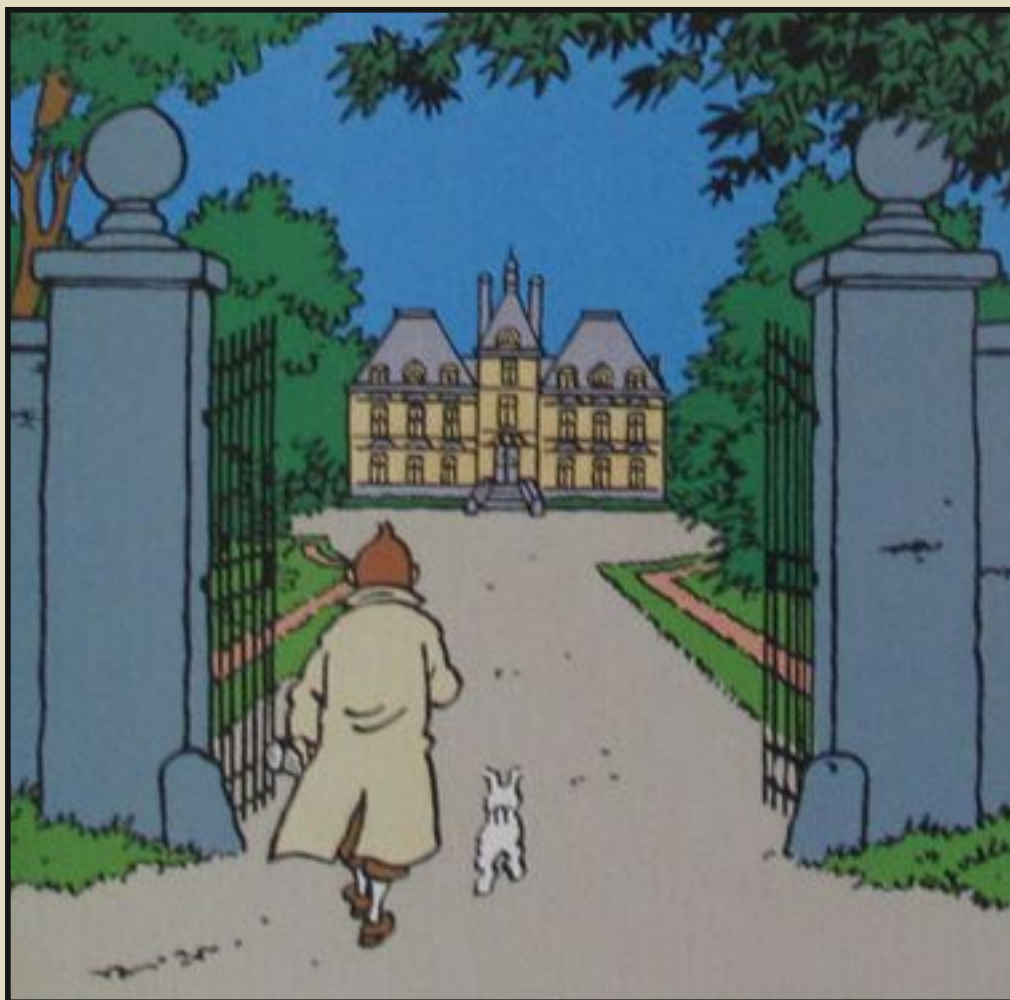


# LE CHÂTEAU DE MOULINSART



**Hell's Prod.**

*Maquette en papier pour utilisateur chevronné.*

*Manuel d 'instruction.*

# LE CHÂTEAU DE MOULINSART

*Maquette en papier pour utilisateur chevronné.*

## *Manuel d'instruction.*

*Cette maquette en papier (encore appelée papercraft) du célèbre château de Moulinsart a été réalisé par mes soins, dans le but d'offrir à tous mes amis maquettistes une version abordable de ce bâtiment lui-même tiré d'un autre château connu : Cheverny. Cette maquette est à l'échelle environ 1/160ème, elle ne peut être vendue mais uniquement donnée. Toute tentative de vente et/ou de modification de ce texte est interdite sous peine de voir la distribution arrêtée et que cette maquette ne soit plus disponible. Toutes les images d'illustrations sont la propriété de leurs ayant-droits et ne sont données qu'à titre d'exemple. Un grand merci à Hergé pour avoir créé un univers où se retrouve plusieurs générations. Je vous souhaite de vous amuser avec cette maquette. Dites vous bien qu'elle m'a demandé des dizaines d'heures de travail. Tout ceci est réalisé gracieusement et tout n'est surement pas parfait. Alors merci de votre indulgence.*

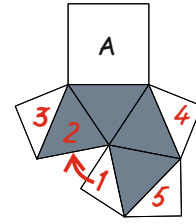
*Hells.*

1

Découpez sur la planche 1 la partie n°1.

Il s'agit de la cheminée centrale.

On commence par la coiffe, pliez chaque trait, collez la partie 1 sous 2, puis la partie A sur 3, 4 et 5 en même temps.

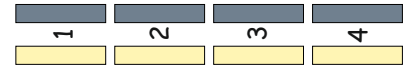


Ensuite nous attaquons le corps de la cheminée proprement dit. Pliez les traits en pointillés sur l'illustration.

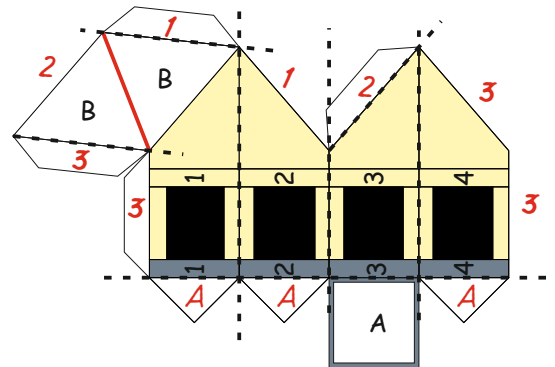
Attention le trait en rouge sur l'illustration doit être plié inversement aux autres, collez les parties qui tombent en face.

Finissez par la partie A sur les autres.

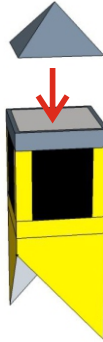
Vous ne trouverez pas sur la pièce découpée de pointillés ou de traits rouges, c'est volontairement, pour garder un esprit bande-dessiné que les traits sont plein.



Collez ensuite les pièces 1, 2, 3 et 4 sur leur numéros. Les 4 pièces de chaque sont identiques donc la 2 peut se coller à la place de la 4 par exemple sans soucis. Respectez bien les couleurs.



Collez la coiffe sur la cheminée



2



Découpez sur la planche 1 la partie n°2.

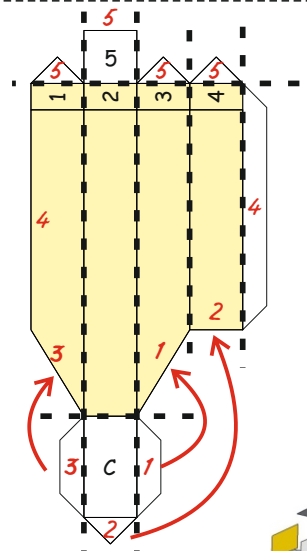
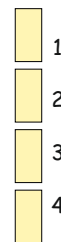
Il s'agit des autres cheminées.

On commence par le corps de cheminée. Pliez suivant les pointillés.

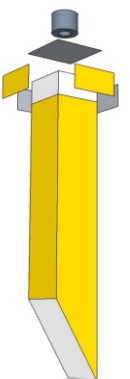
Collez suivant les chiffres en rouge dans l'ordre indiqué.

Coller la pièce marquée 5 sur le dessus et les pièces 1, 2, 3, 4 et 5 sur les mêmes numéros de la cheminée.

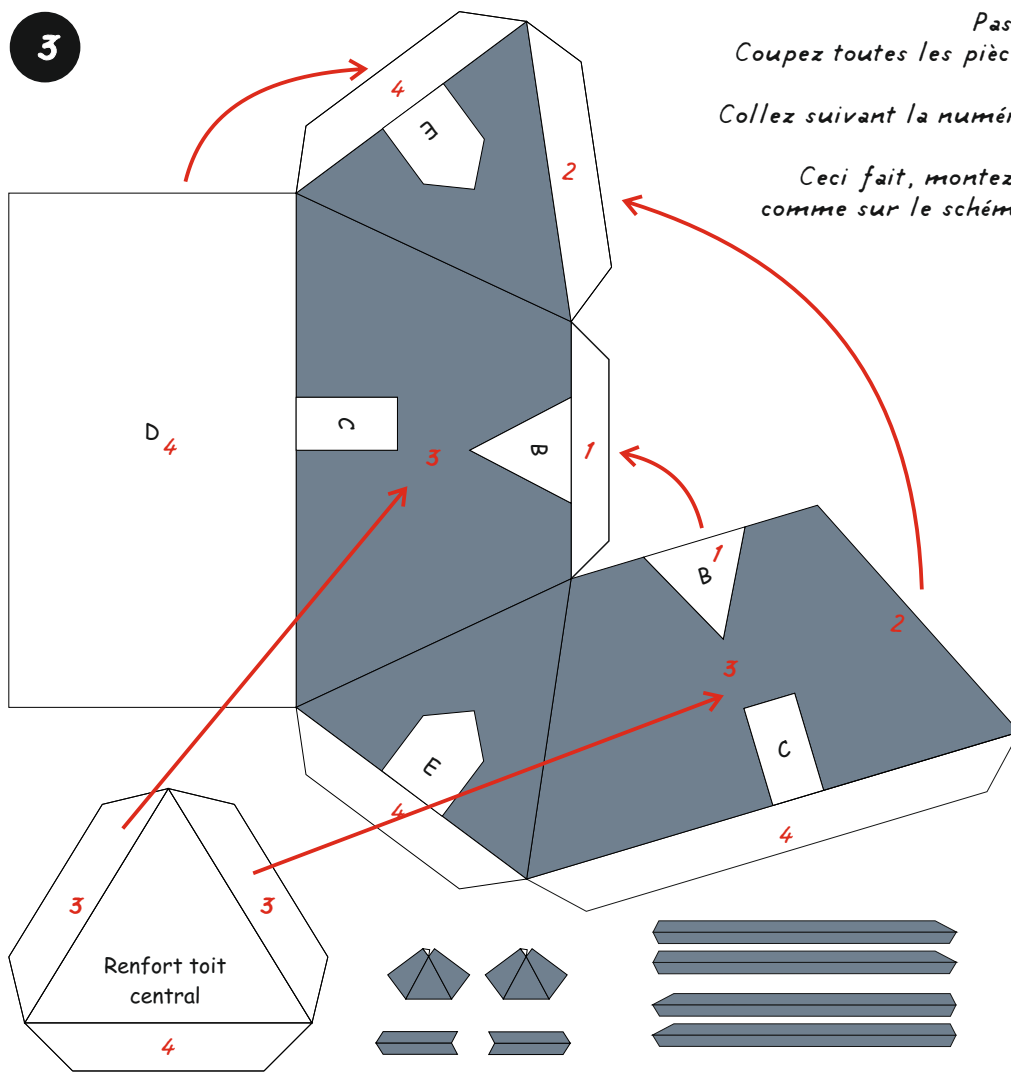
Répétez ces opérations pour la seconde cheminée. Elles sont identiques et les pièces peuvent être interverties.



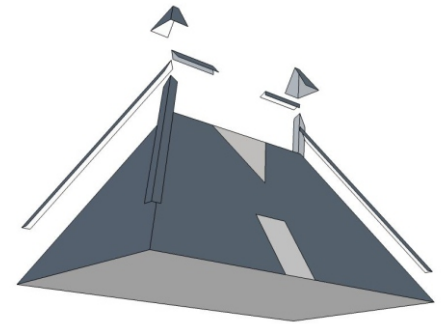
Prenez les bandes marquées 6 et enroulez les autour d'un cure-dent ou d'un petit tournevis. Mettez de la colle pour obtenir un petit rouleau qui sera collé sur la cheminée en haut. Attention, en fonction du diamètre de l'outil utilisé pour enrouler la bande, il sera peut-être nécessaire de la couper avant la fin pour obtenir un diamètre d'environ la moitié de la largeur de la cheminée. Collez la pièce 6 ainsi roulée sur le haut de la cheminée. Prenez un feutre noir et colorez la tranche supérieur du petit rouleau (vous pouvez aussi colorer le centre de la cheminée avant de coller le rouleau).



3

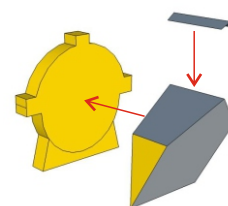
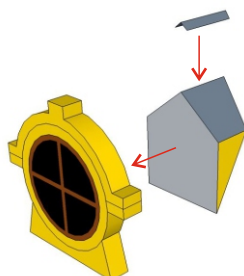
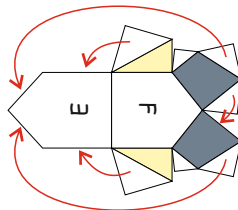
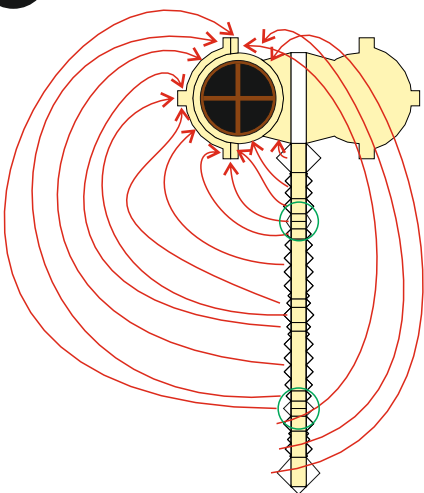


Passons maintenant au toit proprement dit.  
Coupez toutes les pièces de la partie 3 de la première planche,  
et pliez suivant les traits.  
Collez suivant la numérotation rouge, et collez le renfort avant  
de finir de fermer le toit.  
Ceci fait, montez et collez les coins et collez les renforts  
comme sur le schéma. Attention au sens des parties les plus  
longues.

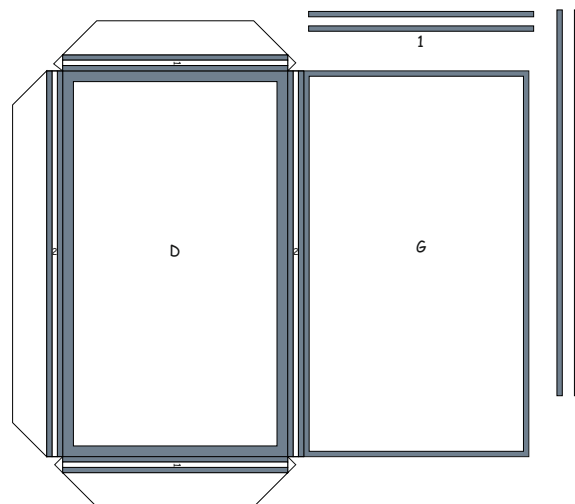
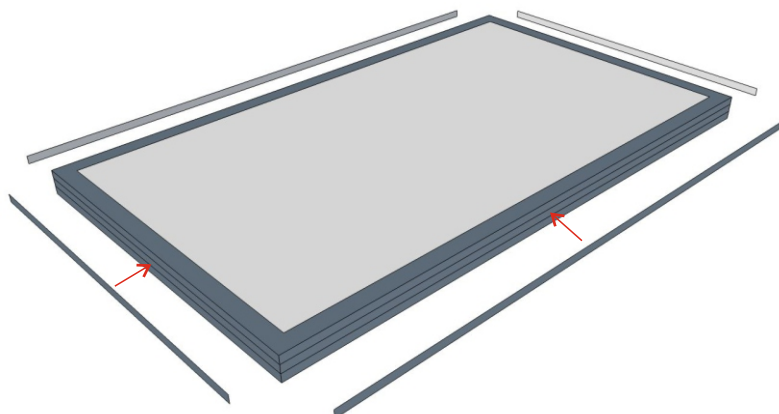


4

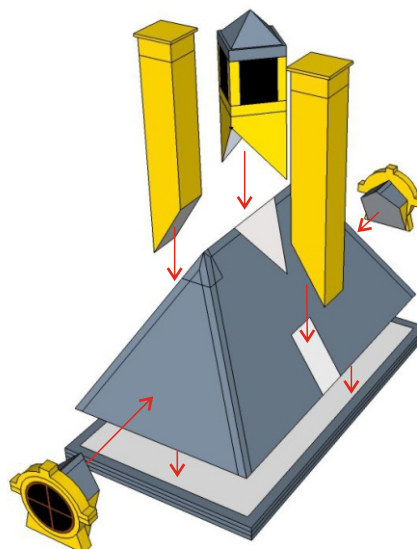
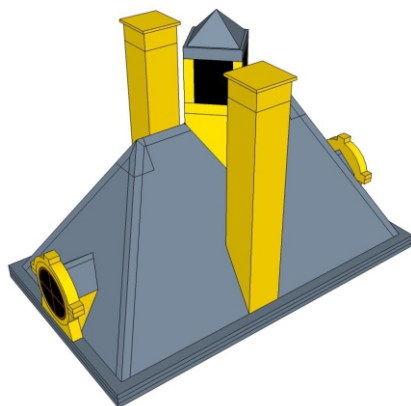
Nous attaquons maintenant la construction des fenêtres mansardées.  
Je conseille d'imprimer les fenêtres sur du papier 80g, pour une plus  
grande facilité de montage. Attention, ne pliez pas les traits situés dans  
les ronds verts, ils font parti du décors. Le montage des fenêtres est  
très délicat et demande beaucoup de précision. Un fois ceci fait (x2 il y a  
2 fenêtres sur cette partie de toit), montez le corps (partie avec les  
lettres E et F) en papier épais cette fois. Collez la fenêtre sur  
le corps puis collez sur le petit toit du corps le renfort de  
toit supérieur. Ne collez pas tout de suite sur le toit  
central, pas plus que les cheminées.



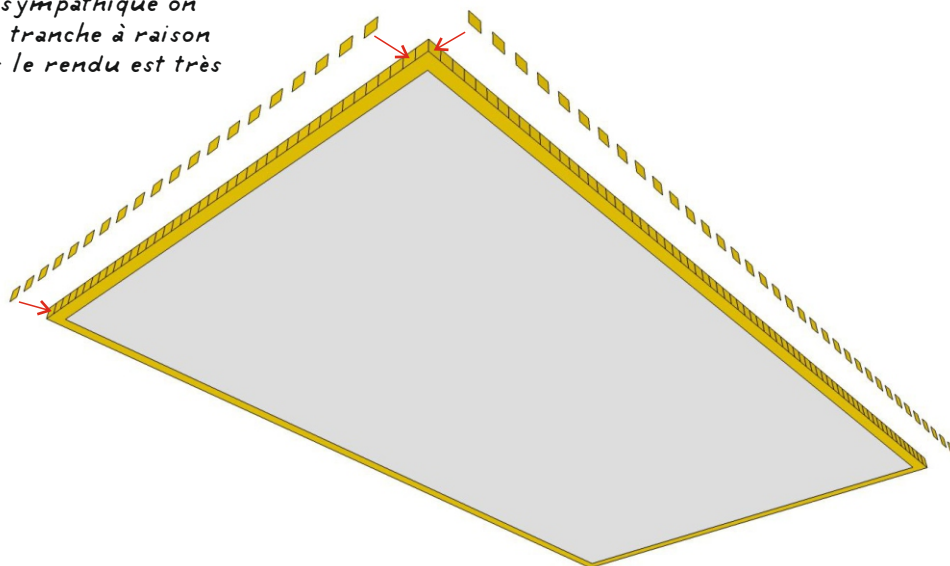
Attaquons maintenant le support de toit central.  
Il s'agit d'une petite boîte classique sans grande difficulté. Montez les côtés en premier, puis refermez avec la face comprenant la lettre G. Collez ensuite les parties numérotées 1 et 2 à leurs emplacements.



Montage du toit central:  
Collez le toit sur le support de toit (face D),  
collez les fenêtres mansardées sur le toit (E),  
puis les deux cheminées (C) et la cheminée centrale (B).

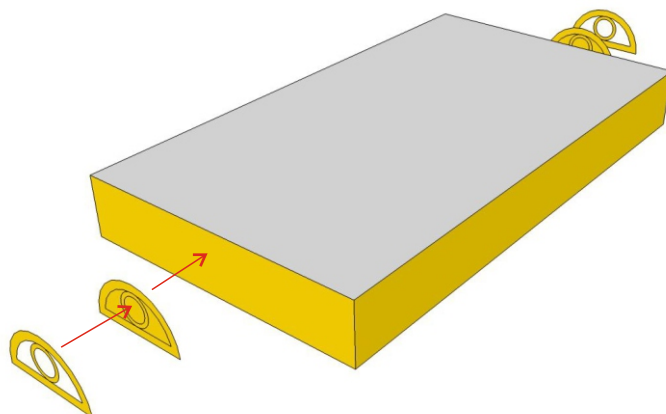


Passons maintenant à la partie 6 de la seconde planche.  
Ce morceau est une boîte comme la précédente, on la fini par la partie H. Pour obtenir un effet sympathique on collera les petits carrés de 1 mm sur la tranche à raison de 1 sur 2 (ce n'est pas obligatoire mais le rendu est très bon).



7

Passons à la partie 7 de la seconde planche, le grenier de la partie centrale. Comme précédemment il s'agit d'une boîte que l'on fermera par la partie I. On colle ensuite les éléments demi-circulaires sur les formes correspondantes. Pour plus de réalisme on découpera les autres formes demi-circulaires en évitant les parties blanches et en les collants par dessus les premières.

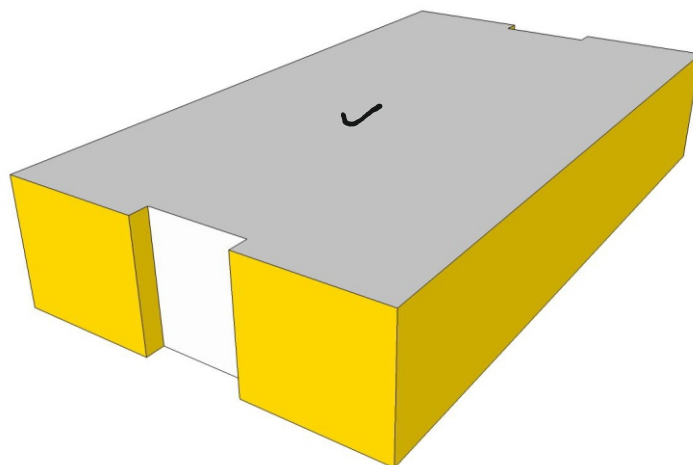
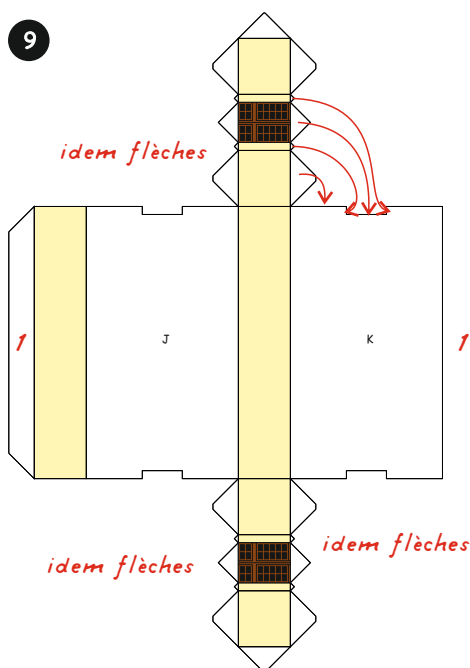


8

Continuons par la partie 8 de la seconde planche, la séparation du grenier central. Attention, cette petite boîte ne fait qu'un millimètre d'épaisseur et demande beaucoup de précision. On finira de fermer cette boîte avec la partie J. Sinon pas de difficultés majeure. Toutes les séparations seront montées de la même manière.

9

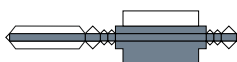
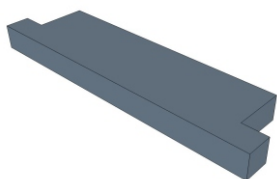
La partie 9 de la seconde planche est le 2ème étage central. Suivez bien le collage avec les fenêtres en retrait et finissez par la partie marquée K.



10

La partie 10 de la seconde planche est la partie la plus dure à réaliser. Si vous voulez faire le montage "normal", je vous conseille de l'imprimer sur du papier 80g, plus facile à plier. Si vous ne vous sentez pas de vous lancer dans ce montage des bassoirs de fenêtres, vous pouvez utiliser un carton épais genre calendrier de banque et coller dessus les parties apparentes du bassoir imprimé sur du 80g. Une autre solution consiste à imprimer sur papier épais plusieurs morceaux du bassoir et à les coller ensemble pour obtenir l'épaisseur voulu. On peu finir avec un feutre gris.

On procédera de la même manière pour tous les bassoirs qui sont identiques.





La partie 11 de la planche 3 est équivalente à la partie 6 sans les petits carrés à coller.

11

La partie 12 de la planche 3 est équivalente à la partie 7

12

La partie 13 de la planche 3 est équivalente à la partie 11.

13

La partie 14 de la planche 3 est équivalente à la partie 9.

14

La partie 15 de la planche 3 est équivalente à la partie 10.

15

La partie 16 de la planche 4 est équivalente à la partie 11.

16

La partie 17 de la planche 4 est équivalente à la partie 7 sans les collage des demi-cercles de décors.

17

La partie 18 de la planche 4 est équivalente à la partie 11.

18

La partie 19 de la planche 4 est équivalente à la partie 7.

19

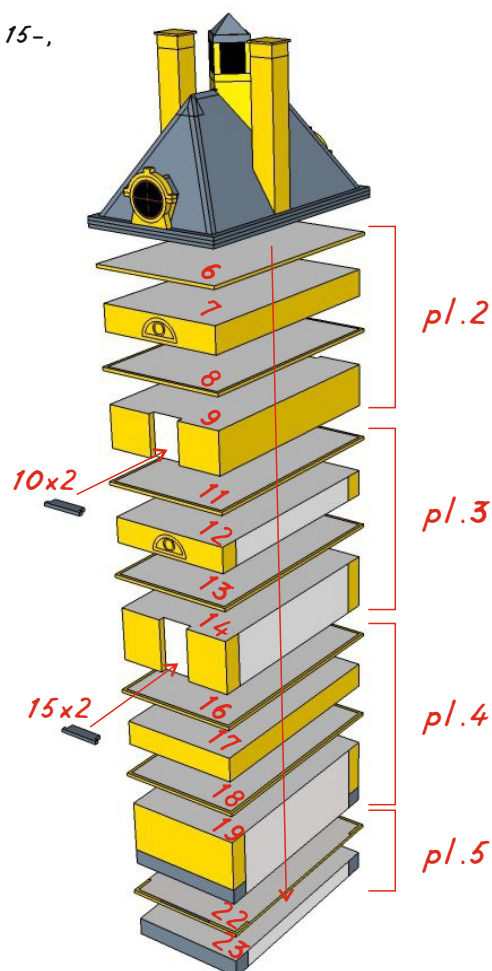
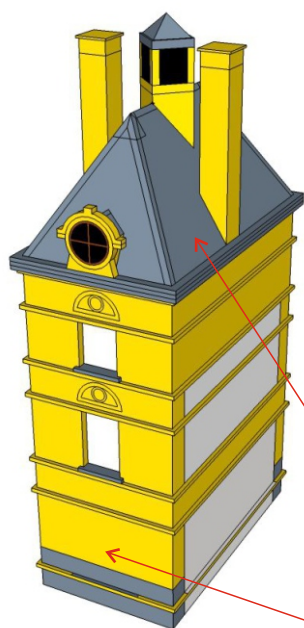
La partie 22 de la planche 4 est équivalente à la partie 11.

22

La partie 23 de la planche 4 est équivalente à la partie 7 sans les collage des demi-cercles de décors.

23

Collez ensemble toutes les pièces déjà montées (sauf les bassoirs - pièces 10 et 15-, ils seront collés une fois la tour montée)



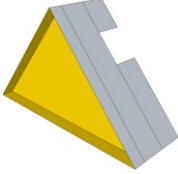
Attention ! la face avant se situe du côté où les deux cheminées sont plus proches de la façade.

Pour les portes, nous nous attaquons aux morceaux les plus difficiles.  
 Il est important de bien suivre les instructions dans l'ordre.  
 Nous commenceront par la porte arrière (partie 20 de la planche 4).  
 Coupez la partie 3 et montez la.



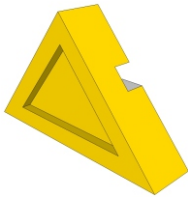
Part3

Ensuite coupez la partie 2 et collez la autour de la partie 3.

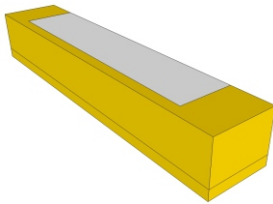


Part3 + Part 2

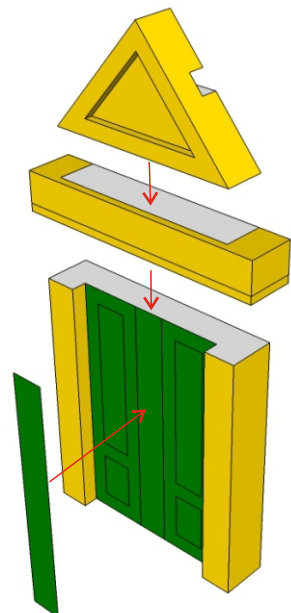
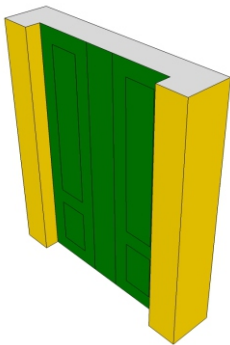
Coupez ensuite la partie 1 et collez en premier le montage de la part3 + 2 à l'intérieur (face jaune en premier) puis finissez le montage autour. Vous avez un beau fronton de quelques millimètres.



Montez ensuite la traverse arrière, c'est une petite boîte classique.



On fini par le bloc porte en lui-même. Pas de grosses difficultés, pensez que la porte est en retrait.



Collez pour finir la petite languette au centre de la porte.



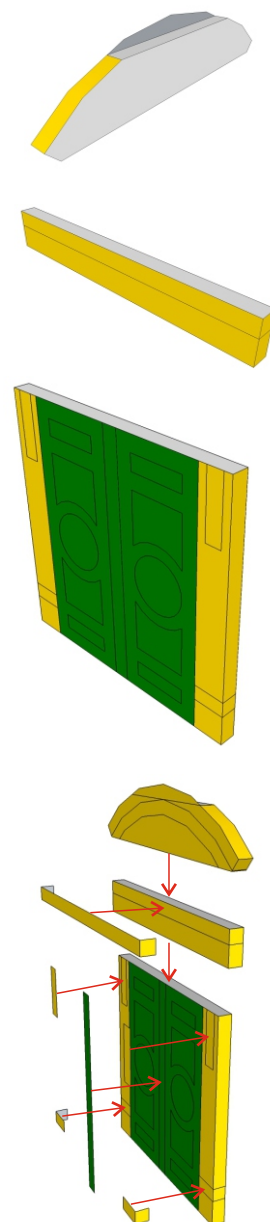
On passe à la partie 21 de la planche 4, la porte avant.

Le fronton a une forme anormale, faites bien attention car la face dépasse du volume.

La traverse porte avant est une simple boîte, sans aucune difficulté.

Idem pour la porte.

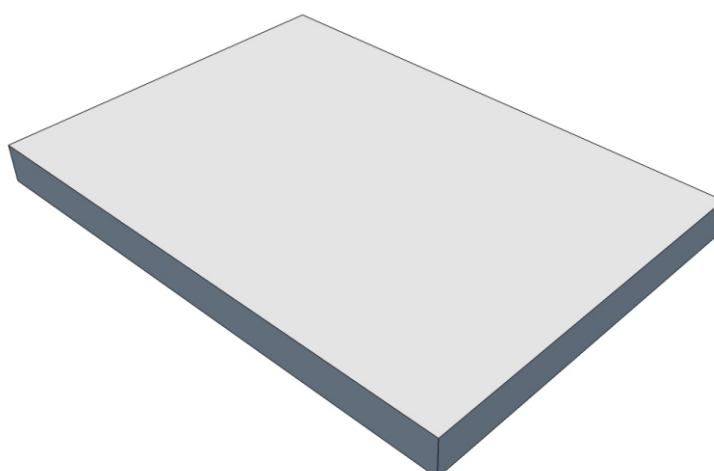
Ne pas oublier de coller les petites parties supplémentaires si vous désirez obtenir du volume.



Nous attaquons maintenant les ailes du château. toutes les pièces principales seront doublées (une partie gauche, et une droite). Seuls les bassoirs et les mansardes auront un nombre plus important.

24

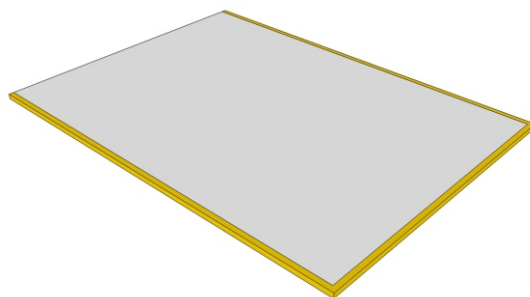
On commence par le socle des ailes. Il s'agit d'une boîte sans difficulté.



Collez ces morceaux sur le corps central en bas. Attention au sens car il y a un côté blanc pour le coller.

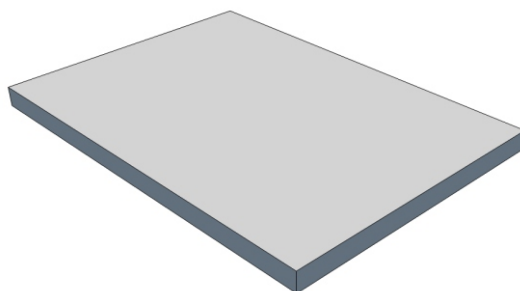
- 25
- 27
- 29
- 31
- 34

*Pièce 25 de la planche 6 (idem pour les pièces 27 de la planche 7, 29 de la planche 9, 31 de la planche 10, 34 de la planche 12).  
C'est une petite boîte de 1 mm.*



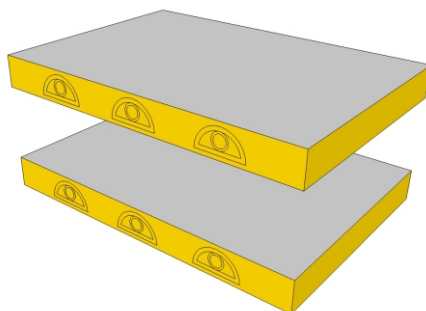
- 26

*Pièce 26 de la planche 6.  
C'est une petite boîte sans complications*



- 30
- 36

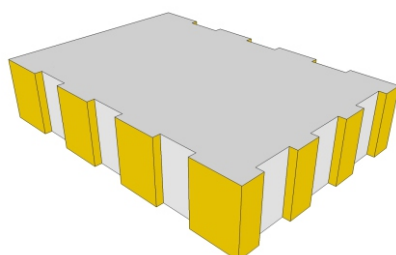
*Nous attaquons 2 parties semblable en montage. Il s'agit des parties décorées au dessus de chaque étage (ne pas oublier de coller les demi-cercles de décors, comme vu précédemment pour le corps central). Il s'agit de boîtes classiques. Pas de difficultés.*



- 28
- 32
- 33

*Passons aux étages (pièces 28 des planches 7 et 8 et pièces 32 et 33 des planches 11 et 12). Le montage est similaire aux étages du corps central, faites attention au sens des fenêtres, de ne pas en mettre têtes à l'envers.*

*Les bassoirs, comme pour le corps central, seront collés plus tard, après le montage complet des ailes.*

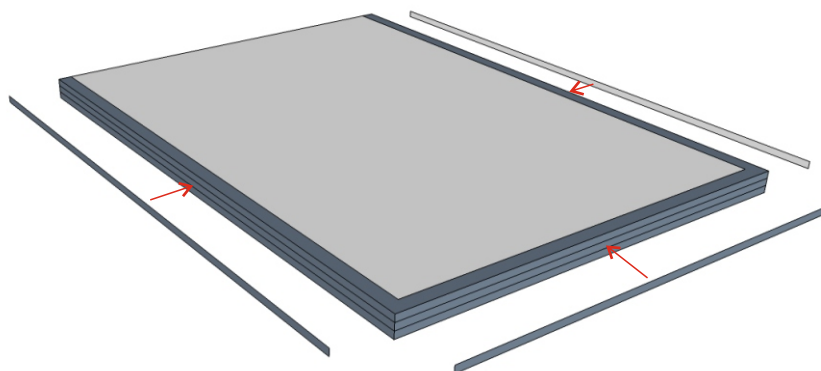


On continue avec la séparation de toit (pièce 37 de la planche 14).  
Comme pour le corps central, cette séparation est une petite boîte de 1 mm.  
Vous pourrez coller les petits carrés de 1mm sur les bords, à raison de 1 sur 2.

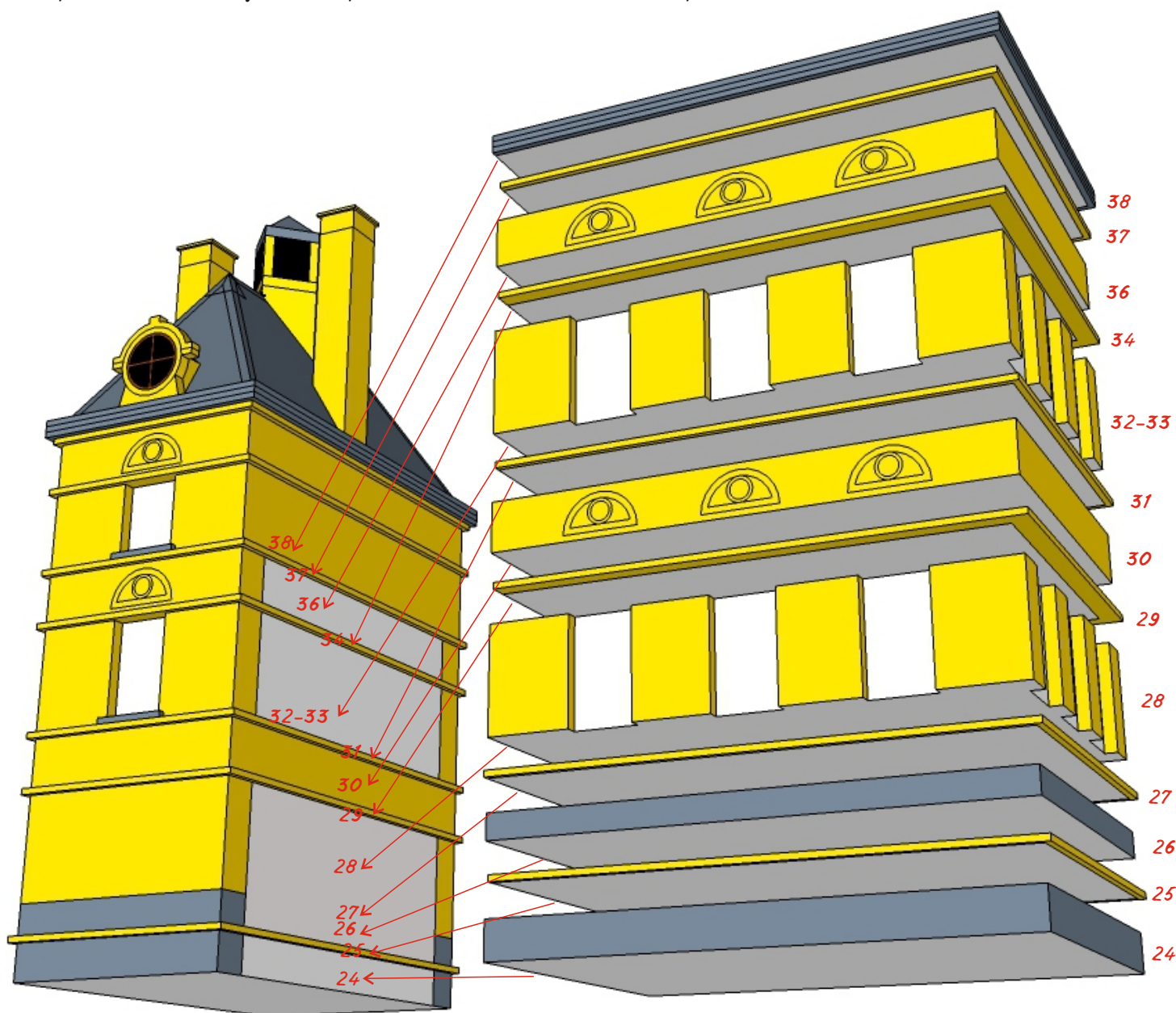
37

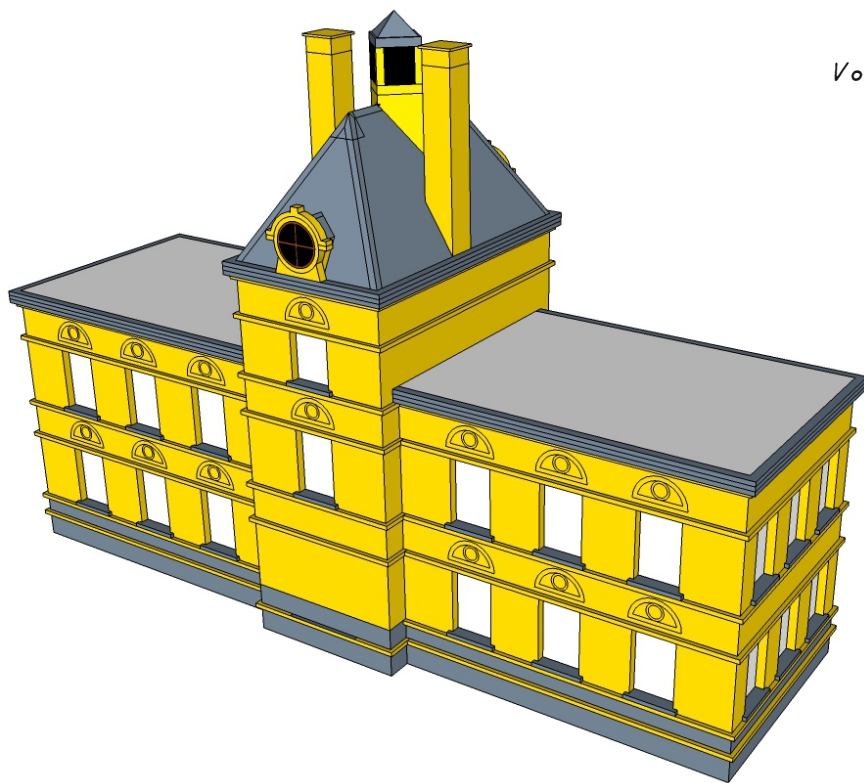
On poursuit avec la pièce 38 de la planche 14, le support de toit.  
C'est une boîte classique sur laquelle on collera les bandes.

38



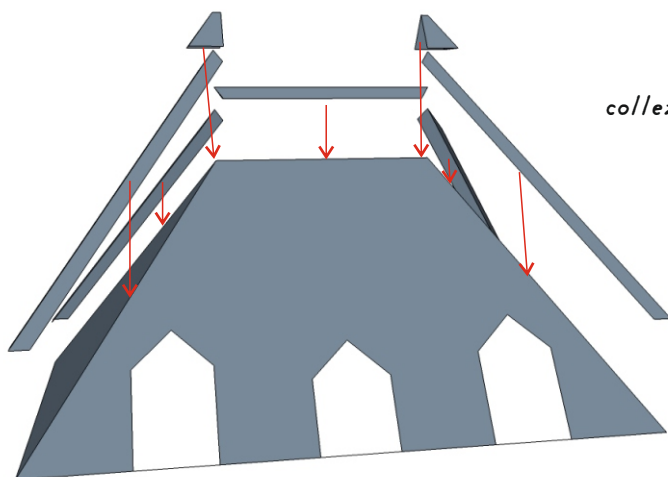
collez chaque pièce en partant du bas, en la collant sur le corps central  
et sur la pièce du dessous. (faire ceci pour les deux côtés en même temps).





*Vous devriez obtenir quelque chose comme ceci...*

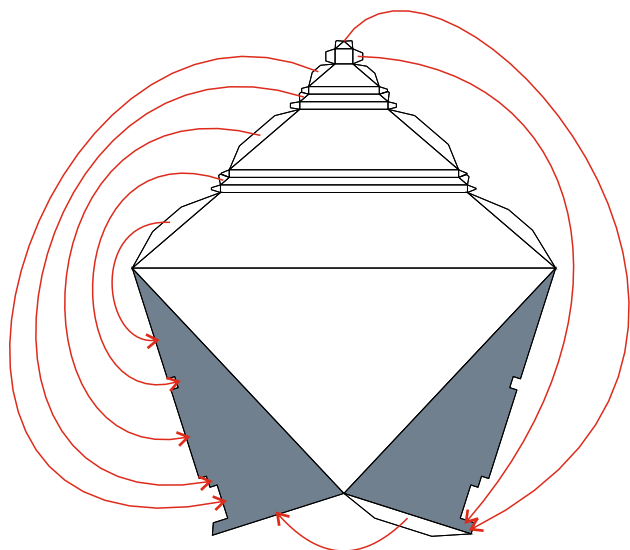
39



*Passons aux toits. On commence par la pièce 39 de la planche 15.  
Ils seront fait sur le même modèle que le toit central.  
Ne pas les coller sur le bâtiment tout de suite.*

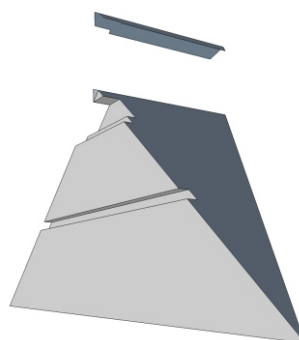
*collez ensuite les renforts en finissant par les coins supérieurs.*

40



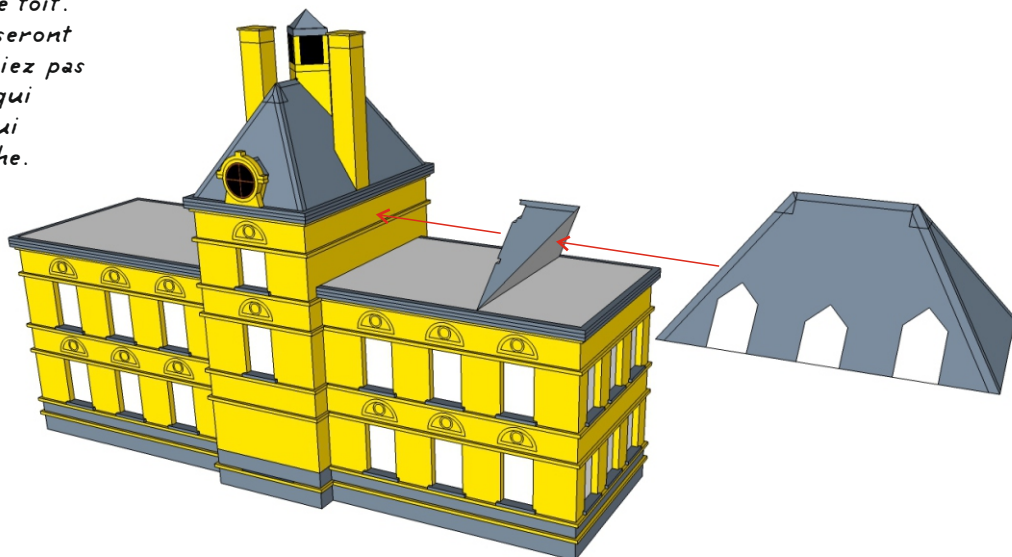
*Les "petits toits" sont les pièces 40 de la planche 16.  
Attention, contrairement aux autres pièces des ailes, il existe  
un petit toit gauche, et un droit. Ne pas se tromper lors  
du montage final.*

*Collez le petit renfort sur le sommet.*



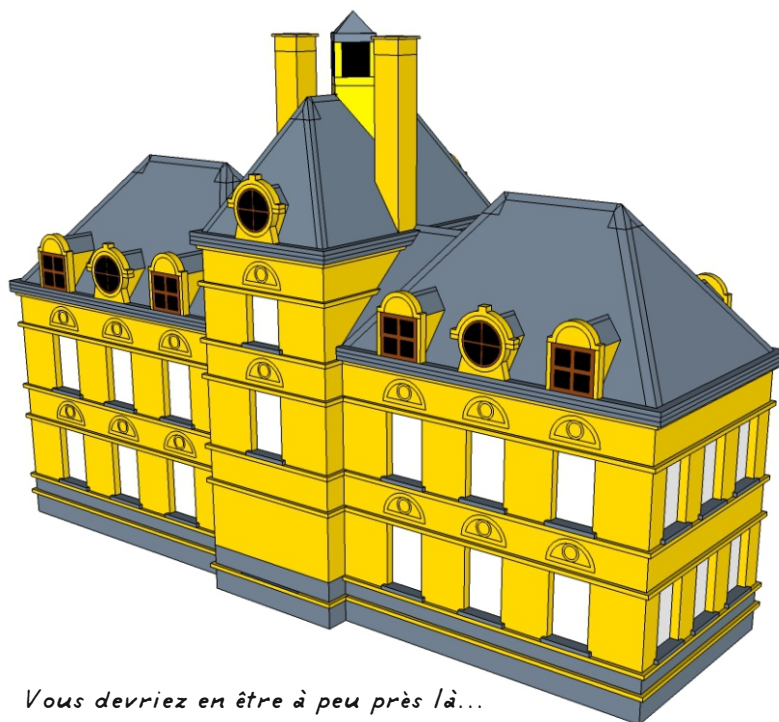
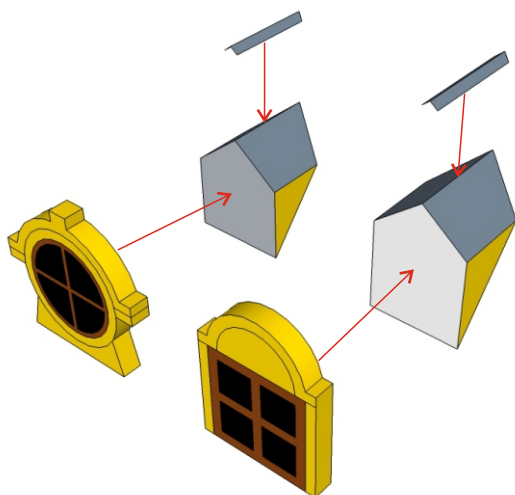


Présentez le petit toit en place, puis le toit.  
Collez ces pièces dans cet ordre, elle seront plus faciles à mettre en place. N'oubliez pas que le haut du petit toit a une partie qui viendra contre la cheminée. C'est ce qui différenciera la partie droite et gauche. Répétez l'opération de l'autre côté.



Nous procédons maintenant au montage des mansardes (pièces 41-42-43-44 de la planche 16).  
Faire comme pour celles du toit central. Nous collerons les pièces 41 et 43 ensemble, et les pièces 42 et 44 ensemble, nous les colleront sur les toits comme sur le schéma.

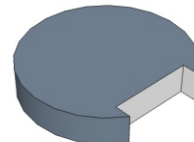
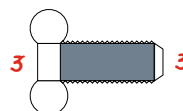
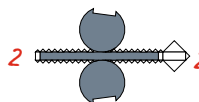
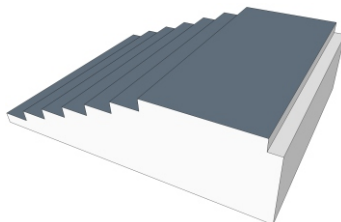
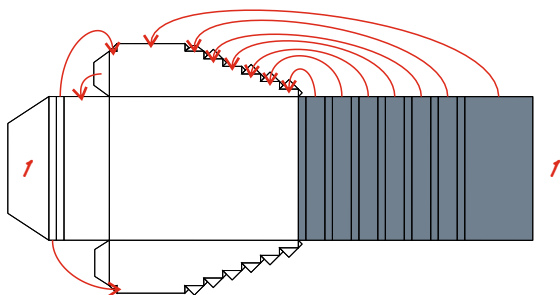
41 42 43 44

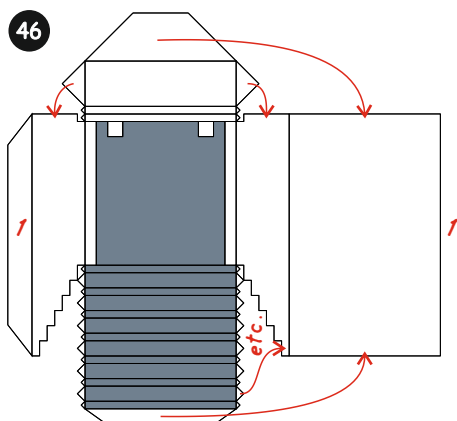
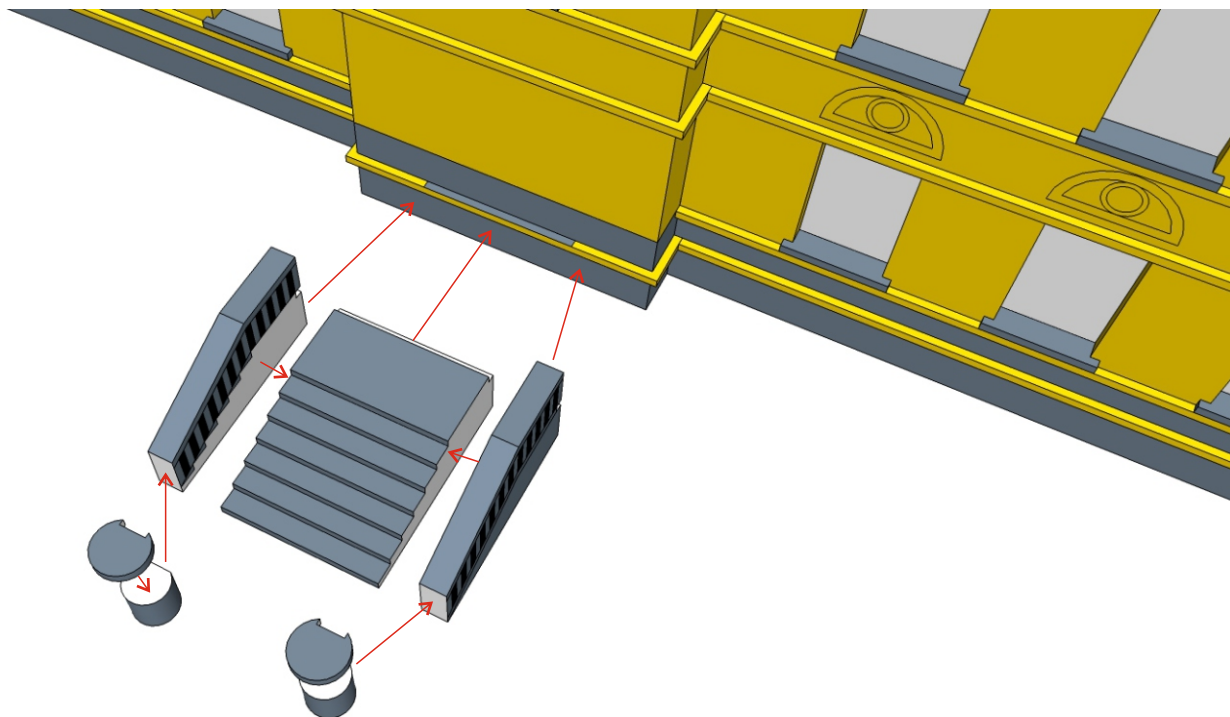
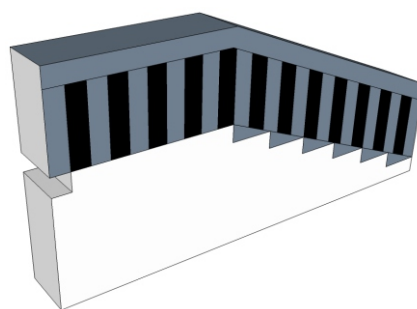
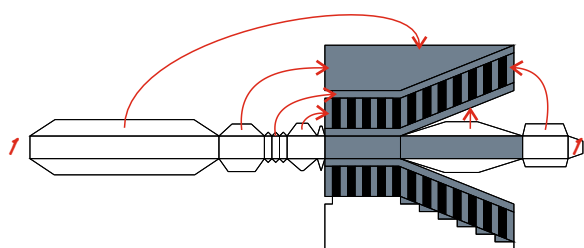


Vous devriez en être à peu près là...

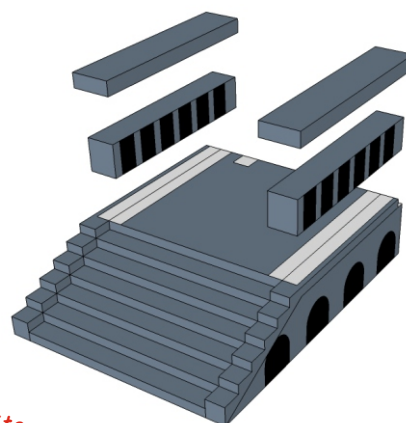
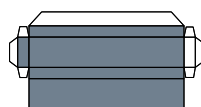
Comme pour les portes, les escaliers sont très complexes à faire.  
Les pièces sont très petites et demandent beaucoup de précision.  
Nous commençons par l'escalier avant (pièce 41 de la planche 17).

45

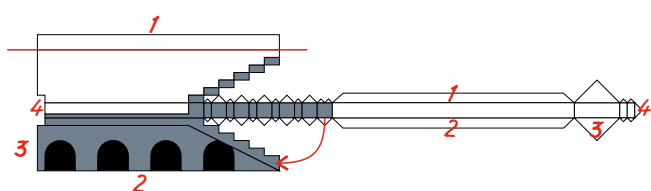




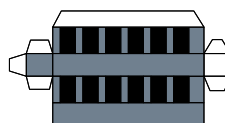
montez la petite  
boite.



Coupez suivant cette ligne  
la patte est en trop !



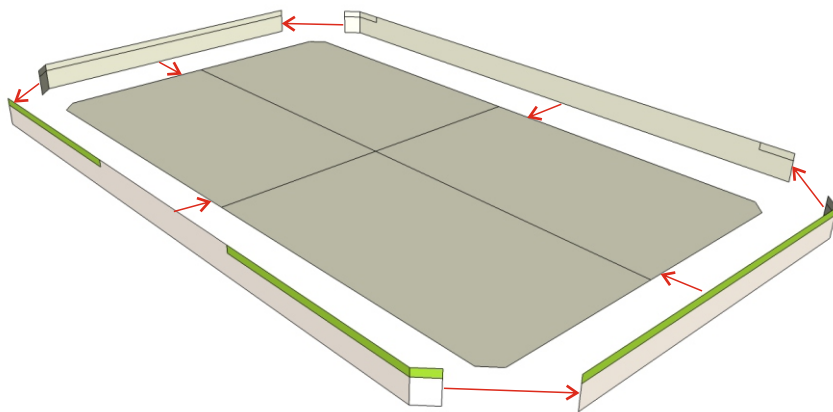
montez la petite  
boite.



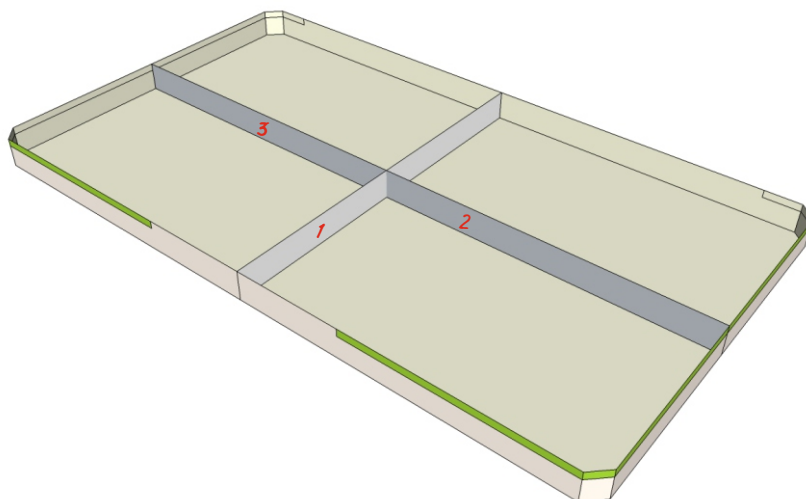
Montez l'escalier arrière comme précédemment puis collez-le sur la façade arrière. collez ensuite les portes en place.



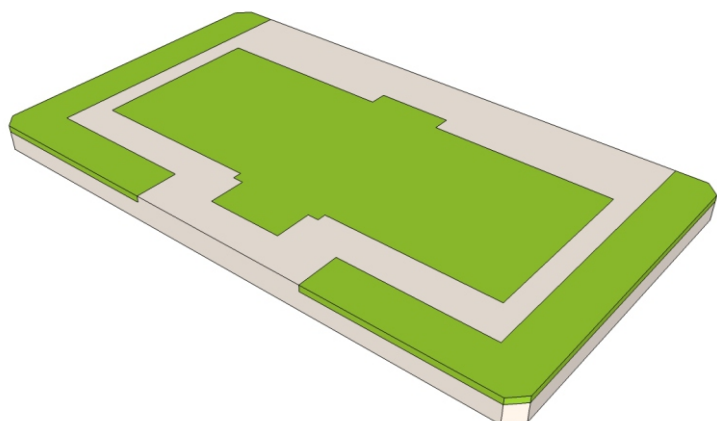
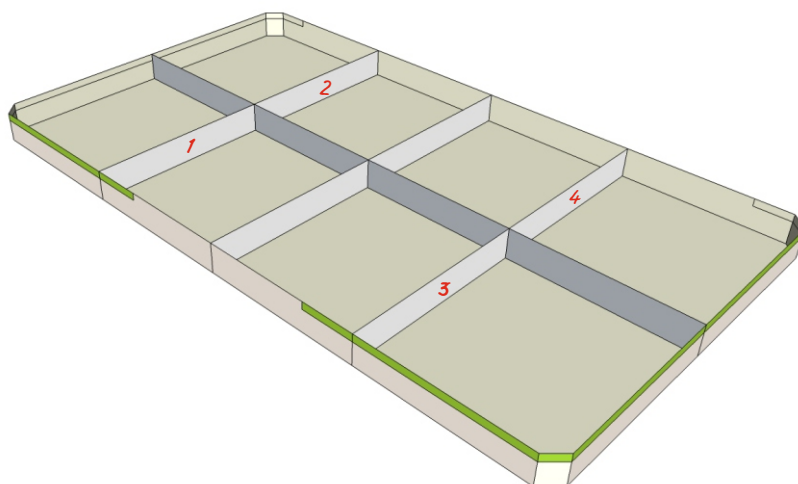
Nous allons finir par le socle de présentation. Prenez le fond (la pièce avec la croix dessus, planche 19). Puis collez les cotés comme sur le schéma.



Puis nous collons les 3 grands renforts en suivant les traits de la croix, le premier sur la largeur, les deux autres sur la longueur.



Puis les quatre petits renforts à peu près au centre (voir schéma).



On fini par la plaque supérieure (attention au sens) que l'on colle par dessus le tout.

Collez la plaque au nom de château de Moulinsart sur la face avant, et le château en lui-même, centré sur la pelouse.

Les escaliers dépassent de la partie verte, c'est normal. La façade avant du château se place du côté de la plaque avec le nom. C'est celle avec la porte dont le fronton est arrondi.

Vous avez enfin fini votre maquette. Félicitation. J'espère que vous aurez pris autant de plaisir à la construire que j'en ai eu à la concevoir.  
Hells.

*Voici quelques conseils pour la réalisation de votre maquette en papier:*

*1) Imprimez vos pièces sur du papier avec un grammage compris entre 120g et 160g. Quelquefois pour du papier 80g sera plus pratique, surtout pour les plus petites pièces.*

*2) Utilisez de la colle liquide genre UHU twist & glue, pour les plus petites pièces utilisez un cure-dent pour étaler un peu de colle de manière précise.*

*3) Utilisez des cutters de qualité ou des couteau de découpe genre x-acto utilisés en maquettisme traditionnel. N'hésitez pas à changer souvent de lame pour ne pas risquer de déchirer les plus petites pièces.*

*4) Mettez vous sur une surface plane pour coupez vos pièces. Utilisez, si vous le pouvez, un tapis de découpe (en général vert). On les trouve en général en magasin de beaux-arts ou de bureautique. Si vous n'en avez pas, utilisez un grand calendrier en carton (genre calendrier de banque ou d'assurance) même si il n'est pas parfait, il sera quand même pratique.*

*5) Pour marquer les plis sur les pièces, évitez de passer un petit passage de lame de cutter (la légère coupure se voit trop après pliure). Utilisez plutôt un stylet et métal à bout rond ou en os (on les trouve dans les mêmes magasins que cités précédemment). Le résultat en sera très grandement amélioré et les pliures facilités.*

*6) Pour les découpes ou les pliures droites il vous faudra une bonne règle. Métallique de préférence, elle pourra être d'une trentaine de centimètre (nos feuilles A4 ne dépassant les 29,7mm). Un réglet utilisé en mécanique s'avère un excellent choix, car entièrement plat (c'est ce que j'utilise personnellement).*

*7) Une pochette de feutre de couleurs sera aussi pratique pour repasser sur certaines tranches ou plis.*

*Voilà, cette liste n'est pas exhaustive, mais, je l'espère, vous permettra de réaliser plus facilement de belles choses.*

# MAQUETTES EN PAPIER

*A venir:*

*- La boîte de cigares tiré de l'album  
"Les Cigares du Pharaon"*

*Déjà réalisé:*

*- Le château de Moulinsart.*

**Hell's Prod.**

*Maquette en papier pour utilisateur passionné.*